

## ОРГАНИЗАЦИЯ КОНСУЛЬТАЦИОННОГО ПУНКТА ПО СОПРОВОЖДЕНИЮ ОБРАЗОВАТЕЛЬНЫХ МАРШРУТОВ ДЛЯ РОДИТЕЛЕЙ ДЕТЕЙ ДОШКОЛЬНОГО ВОЗРАСТА С ОВЗ

**Донецкова Марина Александровна**

Учитель-логопед МОУ Детский сад № 2, г. Волгоград  
[oksana.r.84@mail.ru](mailto:oksana.r.84@mail.ru)

**Новикова Оксана Владимировна**

Учитель-дефектолог МОУ Детский сад № 2, г. Волгоград  
[oksana.r.84@mail.ru](mailto:oksana.r.84@mail.ru)

**Романенко Оксана Александровна**

Магистр специального (дефектологического) образования, учитель-логопед МОУ Детский сад № 2, г. Волгоград  
[oksana.r.84@mail.ru](mailto:oksana.r.84@mail.ru)

**Аннотация.** Статья посвящена организации консультационно-диагностического пункта в дошкольном образовательном учреждении на основании ФЗ «Об образовании» в соответствии с ФГОС ДО. Данная публикация описывает модели и содержание консультативной поддержки семьи в МОУ. Представлен опыт работы консультационно-диагностического пункта в форме службы ранней помощи на базе детского сада.

**Ключевые слова:** консультационно-диагностический пункт; модели КДП; поддержка семей, имеющих детей; служба ранней помощи родителям.

Одной из форм оказания психолого-педагогической и медико-социальной помощи семьям с детьми, имеющими различные нарушения, младенческого и раннего возрастов может быть Консультационно-диагностический пункт (КДП).

Деятельность КДП опирается на нормативные документы, представленные Частью 3 статьи 64 Федерального закона от 29 декабря 2012 г. № 273-ФЗ «Об образовании в Российской Федерации» [1] введено право родителей (законных представителей) на получение «методической, психолого-педагогической, диагностической и консультативной помощи без взимания платы, в том числе в дошкольных образовательных организациях и общеобразовательных организациях, если в них созданы соответствующие консультационные центры».

Федеральным законом «Об образовании в Российской Федерации» № 273-ФЗ от 29 декабря 2012 года с изменениями 2018 года родителям (законным представителям) дано право выбора формы предоставления дошкольного образования: посещение дошкольных образовательных организаций или семейное образование.

Одним из основных требований к дошкольному образованию, изложенных в федеральном государственном образовательном стандарте дошкольного образования, утвержденном Министерством образования и науки Российской Федерации от 17.10.2013г. № 1155 [2], является право родителей (законных представителей) на обеспечение равных возможностей для каждого ребенка в

получении качественного дошкольного образования. В связи с этим дошкольная образовательная организация должна обеспечить поддержку семьи в вопросах образования, получение родителями при необходимости профессиональной и компетентной консультативной помощи.

Введение федеральных государственных образовательных стандартов для всех уровней образования направлено на создание единого образовательного пространства и обеспечение преемственности основных образовательных программ. Но без учета требований Стандартов, без опоры на психолого-педагогические знания, существует высокий риск того, что родителями, обеспечивающими получение ребенком дошкольного образования в условиях семейного воспитания, могут быть не в полной мере созданы условия для достижения ребенком необходимого уровня стартовых возможностей для начала успешного обучения на уровне начального общего образования. Особенно значимо это для детей с ОВЗ, образовательные потребности которых не всегда могут быть удовлетворены в домашних условиях – без психолого-педагогического сопровождения.

Сопровождения требуют и семьи с низким социальным статусом, в которых родители не мотивированы на получение детьми качественного дошкольного образования. В данных ситуациях Консультационный пункт необходим для того, чтобы обеспечивать единство и преемственность семейного и общественного воспитания, оказывать поддержку семье в организации воспитания и обучения ребенка, а также в его социальной адаптации.

Ключевыми положениями ФГОС ДО для деятельности КП (служб) по оказанию психолого-педагогической, диагностической и консультативной помощи родителям с детьми от 0 до 3 лет, преимущественно не посещающих дошкольную образовательную организацию, являются:

- индивидуализация дошкольного образования отражено (пункт 2 части 1.4 ФГОС ДО);
- обеспечение психолого-педагогической поддержки семьи и повышения компетентности родителей (законных представителей) в вопросах развития и образования, охраны и укрепления здоровья детей (пункт 9 части 1.6 ФГОС ДО);
- развитие личности, мотивации и способностей детей в различных видах деятельности и отдельных образовательных областях (часть 2.6 ФГОС ДО);
- необходимость поддержки обеспечения в семьях психолого-педагогических условий, предусмотренных частью 3.2.1 ФГОС ДО.

Невозможно организовать КДП без учета требований санитарных правил, вступившие в силу с 1 января 2021 года «Санитарно-эпидемиологические требования к организациям воспитания и обучения, отдыха и оздоровления детей и молодежи». [3]

Также необходимо отметить и следующие указы Президента.

- Указ Президента Российской Федерации от 07.05.2012 № 599 «О мерах по реализации государственной политики в области образования и науки»;
- Указ Президента Российской Федерации от 07.мая 2018г № 204 «О национальных целях и стратегических задачах развития Российской Федерации на период до 2024 года»;

- Письмо Департамента государственной политики в сфере общего образования Министерства образования и науки РФ от 22.12.2014 № 08-2170 «О методических рекомендациях».

Федеральный Институт Развития Образования опубликовал Информационное письмо «О разработке требований по организации деятельности центра (службы)».

Ведущее место по разработке нормативных документов принадлежит Москве. Методических рекомендации по организации и функционированию в субъектах РФ Консультационного центра по взаимодействию ДОО различных форм и родительской общественности.

И в городе Волгограде имеются приказы, регламентирующие деятельность КДП, такие как Приказ ДОАВ от 15.11.2012г. № 932, Приказ МОУ ЦПК от 12.01.13г № 20 «О разработке и введении в действие единых форм рабочей документации диагностико-консультационных пунктов».

В настоящее время существуют следующие модели:

- **психолого-педагогическая модель работы центра (службы);**

оказание психолого-педагогической помощи родителям детей дошкольного возраста, в том числе от 0 до 3-х лет, не посещающих дошкольную образовательную организацию.

Психолого-педагогическая помощь направлена на выявление потенциальных возможностей ребенка, создание психолого-педагогических условий для гармоничного психического и социального развития ребенка.

- **диагностическая модель работы центра (службы);**

определение уровня развития ребенка, его соответствие нормативным показателям ведущих для данного возраста линий развития.

- **консультативная модель работы центра (службы);**

создание необходимого информационного и мотивационного поля ранней психолого-педагогической помощи, активное включение родителей ребенка раннего возраста в целенаправленный развивающий процесс.

#### **Психолого-педагогическая модель.**

Психолого-педагогическая помощь направлена на выявление потенциальных возможностей ребенка, создание психолого-педагогических условий для гармоничного психического и социального развития ребенка.

Психолого-педагогическая модель представляет комплекс коррекционно-развивающих и организационно-методических мероприятий, нацеленных на создание оптимальных условий психического и социального развития ребёнка раннего возраста, развитии его возможностей в процессе специально организованного взаимодействия ребёнка с родителями и окружающим миром. Содержание развивающей работы определяется в соответствии с возрастными и индивидуальными особенностями ребенка.

#### **Диагностическая модель.**

Оценка индивидуального развития детей представлена в ФГОС ДО в двух формах диагностики — педагогической и психологической. Объект диагностики - дети с отставанием или значительным опережением в развитии, с отклонениями в поведении, а помощь оказывается родителям в виде рекомендаций тех или иных решений. Психологическая диагностика развития ребенка помимо решения собственных задач позволяет определить степень обоснованности жалоб

родителей. Психологическая помощь родителям и детям осуществляется во всех случаях, но содержание ее различно.

**Консультативная модель** реализуется в процессе индивидуальных и групповых консультаций для родителей детей от 2-х месяцев до 8 лет, не посещающих дошкольную образовательную организацию. В рамках модели консультативная деятельность рассматривает довольно разнообразный перечень запросов, которые могут возникнуть у получателей услуг. Родители смогут получить не только психологическую консультацию, но и логопедическую, дефектологическую, консультацию социального педагога.

В нашем МОУ используется консультативная модель в тех случаях, когда поступает запрос от родителя (законного представителя), обратившегося в Консультационный пункт без ребенка. Если у получателей услуги запрос о развитии ребенка, то необходимо его обследовать, т.е. диагностировать и провести консультацию для родителей. Таким образом, в большинстве случаев приходится использовать синтез – это консультационно-диагностическую модель.

С 2010 года в МОУ Детском саду № 2 был создан Консультационно-диагностический пункт в форме службы ранней помощи (СРП) [4]. Деятельность Службы осуществляется для поддержки семей, имеющих детей с 2-х месяцев до 8-ми лет, с учетом следующих принципов:

- Открытость;
- Партнерство;
- Командный междисциплинарный подход;
- Профессиональная ориентация на взаимодействие;
- Добровольность;
- Конфиденциальность.

#### **Цель и задачи деятельности консультационного пункта.**

Цель: обеспечение качественной методической, психолого-педагогической, диагностической и консультативной помощи родителям (законным представителям) детей, не посещающих дошкольные образовательные учреждения; где задачами являются:

1. Оказание консультативной помощи родителям и повышение их психолого-педагогической компетентности в вопросах воспитания, обучения и развития ребенка;

2. Содействие в социализации детей дошкольного возраста с особыми образовательными потребностями и детей-инвалидов, не посещающих образовательные организации;

3. Проведение комплексной профилактики различных отклонений в физическом, психическом и социальном развитии детей дошкольного возраста;

4. Оказание помощи родителям (законным представителям) детей дошкольного возраста с особыми образовательными потребностями и детей-инвалидов, не посещающих образовательные организации, в обеспечении равных стартовых возможностей при поступлении в школу;

5. Информирование родителей (законных представителей) об учреждениях системы образования, которые оказывают квалифицированную помощь ребенку в соответствии с его индивидуальными особенностями.

Родители (законные представители) детей могут обратиться в КДП самостоятельно или по рекомендации ТУ ДОАВ при выборе дошкольной

организации, что чаще происходит в тех ситуациях, если ребенок с ОВЗ или инвалидностью. По результатам диагностического обследования или анализируя, медицинскую и/или психолого-педагогическую документацию специалисты дают рекомендации по выбору наиболее подходящего ребенку образовательного маршрута и программы воспитания и обучения (рис.1).

## Схема работы КДП

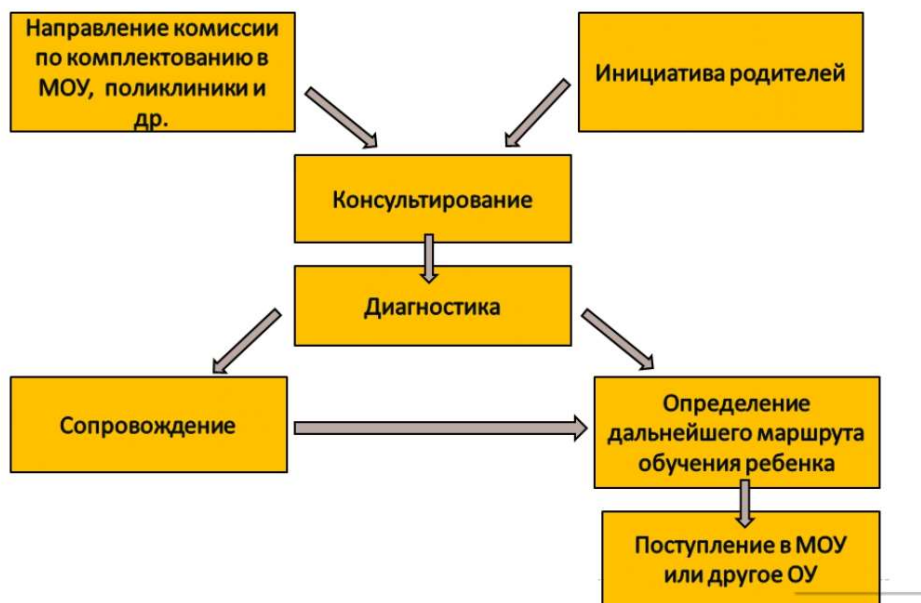


Рисунок 1

В случае необходимости ребенок приглашается на повторную консультацию, углубленную диагностику, динамическое наблюдение или направляется на дообследование к другим специалистам. В некоторых случаях рекомендуется пройти обследование в рамках территориальной ПМПК и происходит сопровождение ребенка специалистами КДП. Результатом проведенной работы часто происходит поступление ребенка с проблемами в дошкольную организацию и/или получение коррекционных услуг по устранению имеющихся нарушений.

### Содержание консультативной помощи может включать информацию:

- о закономерностях развития ребенка в раннем и младенческом возрасте;
- об индивидуальных особенностях развития ребенка;
- о задачах, направлениях и средствах развивающего взаимодействия взрослых с ребенком;
- об услугах оказываемых детям раннего возраста специалистами пункта;
- о других, внешних учреждениях и служб.

### Особенности деятельности КДП:

- разнообразие целевой аудитории;
- учет запросов родителей;

- вовлечение всех участников образовательного процесса;
- многообразие форм взаимодействия с родителями воспитанников;
- интеграция разных специалистов.

Успешность деятельности зависит от грамотного построения работы специалистов, так как главными задачами педагога является проведение скрининга развития детей и **раннее выявление групп риска**, составление внешнего и внутреннего образовательного маршрута с целью коррекции выявленных нарушений, составления соответствующей программы и выбор образовательного учреждения. Взаимодействие КДП с психолого-педагогическим консилиумом МОУ и районным отделением психолого-медико-педагогической комиссией Волгограда позволяет повысить качество образования детей дошкольного возраста.

За время работы консультационно-диагностического пункта за консультациями обратились 443 родителя, воспитывающих детей с ОВЗ, из которых:

- 55% с задержкой психо-речевого развития;
- 33% детей с задержкой речевого развития;
- 7% детей с расстройствами аутистического спектра;
- 3% детей с нарушениями поведения

Большинство детей (75%), родители которых обратились за помощью к специалистам КДП в форме службы ранней помощи (СРП), были направлены в дальнейшем на районную психолого-медико-педагогическую комиссию, 10% детей на городскую ТПМПК, для определения дальнейшего образовательного маршрута. Остальным (а это 8 % детей) было рекомендовано обратиться за консультацией к врачам неврологам и психиатрам.

#### **Результатом работы Службы являются:**

- Увеличение количества семей, обратившихся за помощью.
- Приближение коррекционной помощи к месту жительства ребенка и родителей.
- Банк данных (семей с детьми групп риска и с выявленными отклонениями, т.е. будущих детей с ОВЗ), не охваченных дошкольным образованием.
- Высокая оценка деятельности КДП родителями

Деятельность Консультационного пункта способствует решению задачи повышения доступности и качества образования детей, получающих дошкольное образование в условиях семьи, путем оказания психолого-педагогической поддержки родителям, а также помощи им в создании условий для реализации индивидуальных траекторий развития детей.

#### **Ссылки на источники**

1. Федеральный закон «Об образовании в Российской Федерации» от 29 декабря 2012 года часть 3 статьи 64 [https://www.consultant.ru/document/cons\\_doc\\_LAW\\_140174/f9d3e8f84b9df44048ffe94083eebf76a34bf6a3/](https://www.consultant.ru/document/cons_doc_LAW_140174/f9d3e8f84b9df44048ffe94083eebf76a34bf6a3/)
2. Федеральный государственный образовательный стандарт дошкольного образования от 17 октября 2013 года № 1155 <https://shkolastarotimoshkinskaya->

[r73.gosweb.gosuslugi.ru/netcat\\_files/userfiles/DetSad/FGOS\\_DO\\_v\\_deystvuyushey\\_redaktsii\\_s\\_17.02.2023.pdf](http://r73.gosweb.gosuslugi.ru/netcat_files/userfiles/DetSad/FGOS_DO_v_deystvuyushey_redaktsii_s_17.02.2023.pdf)

3. Санитарно-эпидемиологические требования к организациям воспитания и обучения, отдыха и оздоровления детей и молодежи от 1 января 2021 года [https://www.rospotrebnadzor.ru/files/news/SP2.4.3648-20\\_deti.pdf](https://www.rospotrebnadzor.ru/files/news/SP2.4.3648-20_deti.pdf)
4. Положение о Консультационно-диагностическом пункте муниципального дошкольного образовательного учреждения МОУ Детского сада №2 [http://kolocolchik.ru/upload/iblock/e3c/43-полож.о\\_консульт.-диагност.пункте\\_подписано.pdf](http://kolocolchik.ru/upload/iblock/e3c/43-полож.о_консульт.-диагност.пункте_подписано.pdf)