

ДИАГНОСТИКА УРОВНЯ РАЗВИТИЯ ФРАЗОВОЙ РЕЧИ У ДЕТЕЙ МЛАДШЕГО ДОШКОЛЬНОГО ВОЗРАСТА С ЗАДЕРЖКОЙ РЕЧЕВОГО РАЗВИТИЯ

Носкова Юлия Сергеевна

Учитель-логопед ГКСУ СО «Камышинский центр помощи детям, оставшимся без попечения родителей», г. Камышин
noskova88egor@yandex.ru

Козырева Дарья Олеговна

Студентка Федерального государственного бюджетного образовательного учреждения высшего образования «Волгоградский государственный медицинский университет» Министерства здравоохранения Российской Федерации, г. Волгоград
dasha.kozyreva.05@bk.ru

Научный руководитель: Артемова Светлана Александровна, старший преподаватель кафедры специальной педагогики и психологии Волгоградского государственного социально-педагогического университета
ФГБОУ ВО «ВГСПУ»
art-sv_2010@mail.ru

Аннотация. Развитие речи в раннем возрасте является ключевым психологическим процессом, но не существует единой системы определения нарушений у детей младшего дошкольного возраста, что приводит к их объединению в группы, такие как задержка речевого развития. У детей с задержкой речевого развития часто наблюдаются запоздания в развитии фразовой речи, что затрудняет их общение с окружающим миром. Для предотвращения задержки в речи важно в раннем возрасте выявлять особенности фразовой речи у детей и проводить коррекционные мероприятия для эффективного развития у них навыков выражения фраз. Статья посвящена проблеме практического решения указанной проблемы.

Ключевые слова: фразовая речь; дети младшего дошкольного возраста; задержка речевого развития; речевая игра.

Опытно-экспериментальная работа по развитию фразовой речи у детей младшего дошкольного возраста с задержкой речевого развития средствами речевых игр состояла из трех этапов.

I этап – констатирующий. На этом этапе проводилась оценка текущего уровня развития фразовой речи у детей с задержкой речевого развития. В рамках этапа определялись базовые навыки и умения, на которых строилась дальнейшая работа.

II этап – формирующий. На этом этапе осуществлялась активная работа по формированию и развитию навыков и умений в области фразовой речи. Разрабатывалась система коррекционно-логопедической работы. Средства речевых игр использовались для стимуляции активности ребенка, расширения словарного запаса, улучшения грамматических навыков и развития связной речи. На данном этапе важно было создать подходящие условия и игровую обстановку,

которая бы способствовала эффективному обучению и вовлечению каждого ребенка.

III этап – итоговый. Выполняет функции контрольного. На этом этапе осуществлялась оценка достигнутого прогресса и эффективность проведенной системы коррекционно-логопедической работы.

Базой исследования выступало: МБОУ «Детский сад общеразвивающего вида №36» городского округа – город Камышин и дети младшего дошкольного возраста с задержкой речевого развития в количестве 10 человек.

В таблице 1 представлена общая характеристика обследуемых детей.

Таблица 1

Общая характеристика детей младшего дошкольного возраста

№	Инициалы детей	Возраст	Состояние речи
1	Артем А.	2 года 11 месяцев	Задержка речевого развития
2	Виолетта Т.	3 года	Задержка речевого развития
3	Кирилл Б.	3 года	Задержка речевого развития
4	Полина П.	2 года 5 месяцев	Задержка речевого развития
5	Никита Г.	2 года 9 месяцев	Задержка речевого развития
6	Настя Г.	3 года	Задержка речевого развития
7	Оля Ш.	2 года 10 месяцев	Задержка речевого развития
8	Ксюша З.	2 года 7 месяцев	Задержка речевого развития
9	Артемий В.	2 года 7 месяцев	Задержка речевого развития
10	Милана К.	2 года 5 месяцев	Задержка речевого развития

Основной целью констатирующего этапа экспериментальной работы являлась оценка текущего уровня развития фразовой речи у детей младшего дошкольного возраста с задержкой речевого развития. В ходе этого этапа осуществлялась начальная диагностика, которая позволила определить базовые навыки и умения каждого ребенка в области фразовой речи для того, чтобы оптимально адаптировать программу обучения и выбрать подходящие методы и средства для последующих этапов работы.

На основании методических рекомендаций ученых и практиков, нами была проведена диагностика развития фразовой речи детей младшего дошкольного возраста с задержкой речевого развития, которая состояла из двух блоков [1-3; 6; 8]:

I блок. Исследование импрессивной речи.

1. Исследование пассивного словаря.
2. Исследование понимания фразовой речи.
3. Исследование фонематического восприятия.
4. Исследование грамматического строя речи.

II блок. Исследование экспрессивной речи.

1. Исследование словаря.
2. Исследование воспроизведения слоговой структуры слов.
3. Исследование уровня владения фразовой речью.

4. Исследование грамматического строя.

Оценка: умение ребенком показать верные действия, изображенные на картинках и выполнить действия по речевой инструкции логопеда.

Оценка в баллах:

2 балла – все задания выполнены правильно;

1 балл – правильно выполнено 1-2 задания;

0 баллов – не выполнил ни одного задания или путает картинки;

Уровни развития импрессивной речи:

Высокий уровень (7-8 баллов) – ребенок активно участвует в общении, проявляет интерес к заданиям и демонстрирует понимание инструкций с первого раза.

Средний уровень (4-6 баллов) – ребенок может требовать незначительную помощь или повторение инструкций несколько раз. Участвует в общении, но в основном по инициативе взрослого. Выполняет около половины заданий.

Низкий уровень (3 и менее) – ребенок проявляет мало активности и интереса к заданиям, часто требует помощи или повторения инструкций несколько раз. Выполняет менее трети заданий или отказывается во все выполнять предложенные задания.

В таблице 2 представлены результаты обследования импрессивной речи младших дошкольников с задержкой речевого развития.

Таблица 2

Результаты обследования импрессивной речи младших дошкольников с задержкой речевого развития

ФИО	Пассивный словарь	Понимание фразовой речи	Фонематическое восприятие	Грамматический строй речи	Общий балл
Артем А.	1	0	0	0	1
Виолетта Т.	1	1	1	1	4
Кирилл Б.	1	0	0	0	1
Полина П.	1	1	0	0	2
Никита Г.	1	1	1	1	4
Настя Г.	1	1	1	0	3
Оля Ш.	1	1	1	1	4
Ксюша З.	1	1	1	1	4
Артемий В.	1	1	0	0	2
Милана К.	1	0	0	0	1

На рис. 1 наглядно отражены уровни развития импрессивной речи младших дошкольников с задержкой речевого развития.

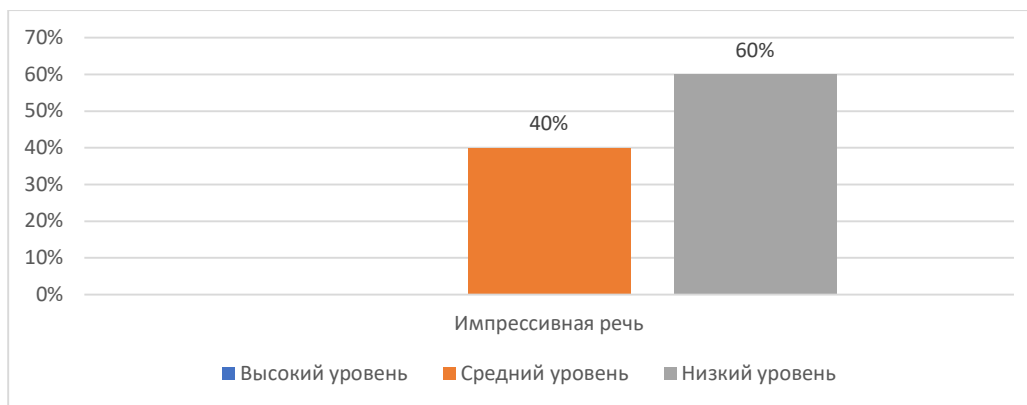


Рисунок 1. Результаты по исследованию импрессивной речи младших дошкольников с задержкой речевого развития, констатирующий этап эксперимента, в %

Из диаграммы видно, что только 40% младших дошкольников имеют средний уровень развития импрессивной речи. При выполнении заданий данным детям требовалась помощь логопеда, инструкция повторялась несколько раз. Стоит отметить, что дошкольники активно участвовали в общении, но в основном по инициативе взрослого. Было выполнено около половины заданий диагностики. Например, при исследовании пассивного словаря в задании №1 Виолетта Т. смогла верно, по инструкции логопеда показать предметы посуды, но не смогла правильно выполнить поручения логопеда («Посадить куклу за стол»). Ксюша З. наоборот смогла верно показать действия, изображенные на картинке и выполнить поручения логопеда, но не смогла показать верно все картинки на тему «Посуда».

При исследовании понимания фразовой речи все дети, находящиеся на среднем уровне, смогли выполнить верно задание №2 «Покажи картинку», но трудности отмечались при выполнении задания №1 «Покажи игрушку» и №3 «Спрячь игрушку», так Оля Ш. не смогла по инструкции посадить медвежонка в машину и поставить мишку за коробку. Никита Г. не смог поставить мишку *на* коробку, *за* коробку и *под* коробку.

При исследовании фонематического восприятия младшие дошкольники с трудом смогли верно дифференцировать парные слова и верно соотнести предметные картинки, а также дифференцировать близкие по звучанию слова. Однако проблем не возникло с звукоподражанием, дети смогли верно показать животных на картинках и произнесли звукоподражание, но только с двукратным повторением инструкции логопедом.

При обследовании грамматического строя речи дошкольникам сложно было выполнить действия с игрушкой по инструкции логопеда, постоянно требовалась помощь взрослого. Никите Г. и Ксюше З. было сложно показать на картинке предметы в ед. и мн. числе. Оле Ш. и Виолетте Т. предметы в уменьшительно-ласкательной форме.

60% младших дошкольников имеют низкий уровень развития импрессивной речи. Дети проявляли малую активность и выполняли задания без особого

увлечения. Для выполнения заданий требовалась помощь логопеда, который повторял инструкции несколько раз. Дошкольники выполнили менее трети заданий. Например, при исследовании пассивного словаря почти все дошкольники смогли выполнить верно задание №1 – найти части тела и задание №2 – найти картинки по теме «Посуда» только с помощью логопеда.

При исследовании понимания фразовой речи Полина П., Настя Г., Артемий В. и Милана К. смогли при помощи логопеда выполнить задание №1 «Покажи игрушку». Ошибки отмечаются в выполнении задания №2, дети не смогли по инструкции логопеда верно показать все картинки. При выполнении задания №3 большинство дошкольников смогли только выполнить действие «спрятать мишку в коробку». Артем А., Кирилл Б. и Милана К. допустили большое количество ошибок при выполнении всех заданий серии, неохотно включались в процесс, постоянно отвлекались.

При исследовании фонематического восприятия младшим школьникам сложно было дифференцировать парные слова и показывать предметные картинки. Только Настя Г. смогла верно выполнить задание №1, ребенок верно выбрал предложенные картинки и подражала звукам животных. Артем А. и Кирилл Б. отказались от выполнения задания №2 и №3, при выполнении задания №1 смогли только подражать звукам животных. Полина П., Артемий В. и Милана К. участвовали в заданиях, но допустили большое количество ошибок, которые не смогли исправить даже с помощью логопеда.

При обследовании грамматического строя речи всем дошкольникам, находившимся на низком уровне, требовалась помощь при выполнении заданий, но даже с помощью все задания были выполнены неверно. Детям было трудно различать картинки в единственном и множественном числе, а также в уменьшительно-ласкательной форме. Кроме того, они смогли выполнить только одно действие по инструкции логопеда, а именно, положить мячик на стол.

Проведенное исследование выявило различные уровни развития импрессивной речи у младших дошкольников с задержкой речевого развития. Трудности возникали как с фонематическим восприятием, так и с грамматическим строем речи, что подчеркивает необходимость дальнейшей поддержки для успешного развития речи детей.

Целью второго блока является выявить уровень развития экспрессивной речи детей младшего дошкольного возраста.

II блок. Исследование экспрессивной речи.

Оценка в баллах:

2 балла – все задания выполнены правильно;

1 балл – правильно выполнено 1-2 задания;

0 баллов – не выполнил ни одного задания или выполнил только с помощью логопеда.

Уровни развития экспрессивной речи:

Высокий уровень (7-10 баллов) – ребенок успешно выполнил все задания в каждом блоке и демонстрирует правильное использование лексических единиц, грамматических структур и фразовой речи без помощи логопеда. Развернутая фразовая речь, использование в речи простых распространенных и сложных предложений, правильно употребляет простые грамматические формы, объем

активного словаря соответствует возрастным нормам, интонационная выразительность, активность ребенка в общении.

Средний уровень (3-6 баллов) – ребенок смог успешно выполнить только часть заданий, в некоторых случаях требовалась помощь логопеда; демонстрировал неполное понимание или использование лексических единиц, грамматических структур или фразовой речи. Активная речь – простые предложения из 4-5 слов, правильно употребляет простые грамматические формы, неточное употребление глаголов, в активном словаре заметно преобладание существительных. Наблюдаются небольшие проявления паралингвистической коммуникации. Ребенок, при обращении с просьбой, называет, что он хочет и указывает на это жестами.

Низкий уровень (2 и менее) – ребенок испытывал затруднения при выполнении предложенных заданий или не смог выполнить их без помощи логопеда. Отмечается недостаточное понимание и использование лексических единиц, грамматических структур или фразовой речи. Простая фраза из 2-3 слов, простые конструкции предложений, высказывания на уровне перечисления воспринимаемых предметов и действий, грамматический строй речи не сформирован, ограничен активный словарь, ошибки в употреблении действий и признаков. Преобладает паралингвистическая коммуникация. Когда ребенок обращается с просьбой, указывает на предмет или объект, который ему требуется. Например, при просьбе попить, ребенок указывает на кран и стакан.

В таблице 3. представлены результаты обследования экспрессивной речи младших дошкольников с задержкой речевого развития.

Таблица 3

Результаты обследования экспрессивной речи младших дошкольников с задержкой речевого развития (констатирующий этап)

ФИО	Активный словарь	Воспроизведенная слоговая структура слов	Фразовая речь	Грамматический строй речи	Общий балл
Артем А.	0	0	0	0	0
Виолетта Т.	1	1	1	1	4
Кирилл Б.	1	0	1	0	2
Полина П.	1	0	0	0	1
Никита Г.	1	1	0	0	2
Настя Г.	1	1	1	0	3
Оля Ш.	1	1	1	1	4
Ксюша З.	1	1	1	1	4
Артемий В.	1	0	0	0	1
Милана К.	1	0	0	0	1

Исходя из данных, приведенных в таблице, мы можем сделать вывод, что безречевых детей на момент исследования нет.

На рис. 2. наглядно отражены уровни развития экспрессивной речи младших дошкольников с задержкой речевого развития.

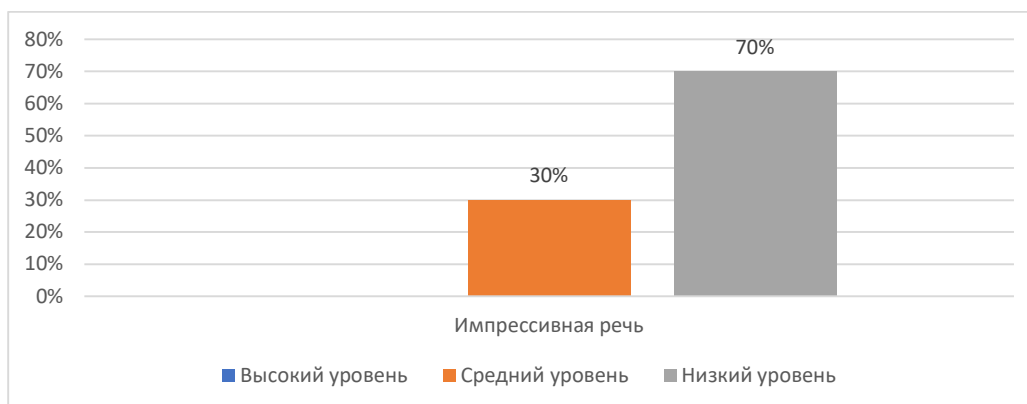


Рисунок 2. Результаты исследование экспрессивной речи младших дошкольников с задержкой речевого развития, констатирующий этап эксперимента, в %

Из диаграммы видно, что 30% младших дошкольников имеют средний уровень развития экспрессивной речи. Данные дети смогли успешно выполнить только часть заданий, в некоторых случаях требовалась помощь логопеда. Отмечается неполное понимание или использование лексических единиц, грамматических структур и фразовой речи. При исследовании словаря дети со средним уровнем развития экспрессивной речи (Виолетта Т., Оля Ш. и Ксюша З.) смогли правильно выполнить два задания из трех. Они верно назвали предметы, изображенные на картинках на разные лексические темы, а также назвали признаки предметов. Затруднения возникли при назывании действия изображенных на картинках.

При исследовании воспроизведения слоговой структуры слова дошкольники смогли верно воспроизвести односложные и двусложные слова, трехсложные воспроизводились с ошибками.

При исследовании фразовой речи Виолетта Т., Оля Ш. и Ксюша З. в процессе диалога использовали фразы, состоящие из 2-3 слов с неправильным грамматическим оформлением отдельных слов. Например, в процессе рисования Ксюша З. сказала: «Я рисую деревьев», вместо «Я рисую деревья» или Оля Ш. в процессе игры с игрушками отвечала на вопрос логопеда: «Чем кормишь мишку?» – «Кормлю кашов», вместо «кашей».

При исследовании грамматического строя младшие дошкольники, находящиеся на среднем уровне, смогли верно выполнить задания №1 и №2, но требовалась помощь логопеда. Отмечается неправильное употребление родительного падежа в ед. ч. без предлогов («хвост лиса», вместо «хвост лисы» или «сумка мама», вместо «сумка мамы»).

70% младших школьников находятся на низком уровне развития экспрессивной речи (Артем А., Кирилл Б., Полина П., Никита Г., Настя Г., Артемий

В., Милана К.). Дети испытывали затруднения при выполнении предложенных заданий или не смогли выполнить их без помощи логопеда. Отмечается недостаточное понимание и использование лексических единиц, грамматических структур или фразовой речи. В речевое общение вступают только после стимуляции речи логопедом, речь малопонятна, используются «автономные» слова.

При исследовании активного словаря дошкольники смогли выполнить только задание №1. Артем А. не выполнил верно ни одно задание, постоянно требовалась помощь логопеда. При исследовании воспроизведения слоговой структуры слова Никита Г. и Настя Г. смогли воспроизвести только односложные слова. Остальные дошкольники Артем А., Кирилл Б., Полина П., Артемий В. и Милана К. не смогли выполнить задания, постоянно путались в картинках, заменяли слова на звукоподражания, требовалась помощь логопеда.

При исследовании фразовой речи Настя Г. в процессе диалога использовали фразы, состоящие из 2-3 слов, но с неправильным грамматическим оформлением отдельных слов. Остальные младшие дошкольники Артем А., Полина П., Артемий В., Никита Г., Милана К. использовали однословные высказывания и фразы, состоящие из двух аморфных слов («друг мяч», «я санки» и т.д.), отмечалось так же использование звукокомплексов (движение машины «вжи-вжи»), наблюдалось «застывание» на фразе (эхохалия), некоторые дети вообще не отвечали словесно.

При обследовании грамматического строя речи все младшие дошкольники с низким уровнем развития экспрессивной речи не смогли верно выполнить задания, требовалась помощь логопеда. Ошибки отмечались в согласовании и образовании слов, в употреблении падежных окончаний. Например, Никита Г. в задании №3 на вопрос логопеда «*Это сумка кого?*» отвечал «*мам*», вместо «*мама*», Милана К. на вопрос «*Чей это хвост?*» пыталась жестами показать животное.

Из проведенного обследования экспрессивной речи младших дошкольников с задержкой речевого развития можно сделать выводы: экспрессивная речь детей характеризуется ограниченным активным словарем, трудностями в воспроизведении слоговой структуры слов, а также затруднениями в развитии фразовой речи. Особенно выражены трудности в правильном использовании грамматических структур, включая согласование слов и употребление слов в правильных падежах. Многие дети оказались неспособными назвать предметы на картинках или ответить на вопросы, требуя постоянной помощи взрослых. В процессе выполнения заданий по использованию родительного падежа существительных, большинство детей допускали ошибки, путая формы. Общая активность и уровень вовлеченности в задания варьировались, но требовались помощь и поддержка взрослого, чтобы дети успешно выполняли задания. Некоторые из них проявляли большой интерес и активность в общении, чем другие, что также влияло на результаты исследования.

Таким образом, на основании результатов исследования можно сделать вывод о том, что у детей младшего дошкольного возраста с задержкой речевого развития преобладает низкий и средний уровни развития фразовой речи. Большинство детей не формируют полноценные фразы, а их высказывания состоят из отдельных слов или аморфных корней, звукокомплексов. Основные трудности возникают при заданиях, требующих активного восприятия и анализа речи, а также при создании собственных высказываний. Для стимулирования речевого прогресса

и улучшения качества фразовой речи необходимо предоставить дополнительную поддержку и коррекцию, особенно в области грамматической структуры высказываний и расширения словарного запаса.

На основании полученных на констатирующем этапе эксперимента результатов уровня развития фразовой речи у детей младшего дошкольного возраста с задержкой речевого развития нами, на формирующем этапе эксперимента была разработана система коррекционно-логопедической работы с использованием средств речевых игры.

Цель формирующего этапа эксперимента – разработать с использованием средств речевых игр коррекционно-логопедическую работу по развитию фразовой речи у детей младшего дошкольного возраста с задержкой речевого развития.

При разработке системы коррекционно-логопедической работы нами были учтены принципы логопедической работы:

1. Принцип комплексности: логопедическое воздействие направлено на все аспекты речевых нарушений.

2. Принцип учета зоны ближайшего развития: развитие речевой деятельности происходит постепенно с учётом уровня, на котором выполнение заданий возможно с некоторой помощью взрослого.

3. Принцип поэтапного усложнения: после освоения простого материала в работу включается более сложный.

4. Принцип системности: коррекционная работа представляет собой систему методов, направленных на развитие определенного речевого навыка.

5. Принцип учета нарушения и его степени: рассматриваются характер ошибок и степень их выраженности.

6. Принцип ведущей деятельности: у детей дошкольного возраста основной акцент делается на игровой деятельности как на основном средстве усвоения речевых и пространственных закономерностей.

Также принципы психолого-педагогического сопровождения детей младшего дошкольного возраста:

1. Взаимосвязь сенсорного, психического и речевого развития, направленная на формирование речи через восприятие окружающей действительности.

2. Коммуникативно-деятельностный подход, акцентирующий внимание на практическом использовании речи в различных сферах деятельности.

3. Развитие языкового чутья для формирования навыков восприятия и использования речи в различных ситуациях общения.

4. Взаимосвязь работы над различными аспектами речи для формирования связного высказывания через развитие словарного запаса и грамматической структуры.

5. Обогащение мотивации речевой деятельности, сосредоточенное на создании положительной мотивации и организации ситуаций для общения с учетом возрастных особенностей.

6. Обеспечение активной речевой практики через разнообразные методы, такие как эмоционально благоприятный фон, индивидуально направленные приемы и использование игровых средств [4; 7; 9].

Методы коррекционно-логопедической работы: наглядные, словесные, практические.

Технологии: традиционные: артикуляционная и дыхательная гимнастика, развитие лексико-грамматического строя речи, развитие фразовой и связной речи.

С учетом темы исследования основным средством коррекции выступали речевые игры. Речевые игры в процессе коррекционно-логопедической работы обеспечивают эффективную и увлекательную среду для развития языковых навыков. В младшем дошкольном возрасте дети особенно открыты к игровой деятельности, они легче учатся и запоминают информацию, когда она представлена через игру. Речевые игры позволяют детям активно участвовать в процессе обучения, выражать свои мысли и чувства, а также развивать социальные навыки через взаимодействие с другими детьми и взрослыми. Благодаря игровому подходу мотивация детей сохраняется на высоком уровне, что способствует более эффективному и продуктивному обучению [5]. Следовательно, речевые игры представляют собой не только средство для развития языковых навыков, но и ценный инструмент для поддержки всестороннего развития детей с задержкой речевого развития.

На основании данных, принятых за основу, коррекционно-логопедическая работа по развитию фразовой речи детей с задержкой речевого развития, согласно Л.Н. Ефименковой [2], включала в себя три основных этапа. На каждом из этих этапов происходит постепенное расширение как пассивного, так и активного словаря, а также увеличение количества используемых фраз:

Подготовительный этап.

1 этап. Развитие пассивного и активного словаря.

2 этап. Развитие фразовой речи.

3 этап. Развитие связной речи.

Каждый этап был направлен на последовательное увеличение словарного запаса и улучшение способности выражать свои мысли в виде фраз, а затем связных высказываний.

Дети младшего дошкольного возраста зачастую придумывают собственные слова, придавая им свое собственное значение. Замечается, что во второй половине третьего года жизни увеличивается количество использованных детьми прилагательных [2]. На этом этапе развития фразовой речи развитие происходит преимущественно благодаря речевым играм и заданиям, а также путем сочетания дыхательных упражнений и звуковой гимнастики.

Каждый этап коррекционно-логопедической работы включал по 10 занятий с использованием речевых игр. Перед каждым занятием детям предлагалось выполнить несколько игровых упражнений на артикуляцию. Этап подготовительной работы, называемый «работа над артикуляцией», был направлен на улучшение контроля над дыханием, увеличение его емкости и эффективности, а также на поддержание или восстановление нормального функционирования дыхательной системы.

На первом этапе работа ввелась над развитием пассивного и активного словаря. Данный этап предполагал активное использование различных методов и речевых игр, направленных на расширение словарного запаса детей, а также обучение их активно использовать слова в речи. Этап работы над развитием пассивного и активного словаря включал следующие речевые игры: «Тихо-громко»,

«Что сначала, что потом?», «Какая игрушка тебе нравится?», «Посуда», «Какой?», «Собери букет», «Кто что может делать?», «Веселый кубик», «Кто больше?» и др.

На втором этапе, работа ввелась над развитием фразовой речи. Данный этап предполагал систематическое и пошаговое развитие фразовой речи у детей. Целью речевых игр этапа было не только научить младших дошкольников составлять предложения и рассказывать короткие истории, но и постепенно увеличить сложность их высказываний, расширить активный словарный запас и улучшить грамматические навыки. Каждая игра была специально подобрана для того, чтобы активизировать различные аспекты языкового развития: от умения строить простые предложения до способности описывать объекты и ситуации с использованием разнообразной лексики и грамматических конструкций.

Важной частью второго этапа было создание комфортной и поддерживающей атмосферы, где младшие дошкольники чувствовали себя уверенно и могли свободно выражать свои мысли и идеи. Логопед играл роль руководителя процесса, который не только стимулировал детей к активному участию, но и помогал им преодолевать трудности и ошибки.

В целом, этап был ориентирован на постепенное, но уверенное развитие речевых навыков детей, создавая прочную основу для их дальнейшего языкового роста и успешного общения. Второй этап включал следующие речевые игры: «Кто чем занят?», «Составь фразу», «Двухсловные истории», «Что делает?», «Продолжи фразу», «Сочиняй-ка», «Увеличиваем предложение», «Перескажи, что услышал?», «Опиши»,

На третьем этапе работа ввелась над развитием связной речи. Данный этап предполагал более глубокое и комплексное развитие связной речи у детей. В рамках этапа использовались разнообразные речевые игры, которые способствовали развитию различных аспектов языковых навыков, таких как описательная, повествовательная и диалогическая связная речь, а также стимулировали творческое мышление и воображение. Третий этап включал следующие речевые игры: «Опиши игрушку», «Расскажи по картинке», «Что было до этого? – Что изображено сейчас? – Что будет потом?», «Что мы видим во дворе?», «Измени песню», «Давай поговорим», «К нам пришло письмо», «Я думаю о...», «Поговорим» и др.

В процессе организации системы коррекционно-логопедической работы с детьми младшего дошкольного возраста по развитию фразовой речи средствами речевых игр, дети чувствовали себя вовлеченными и заинтересованными в процессе обучения. Они активно принимали участие в разнообразных речевых играх. В ходе занятий дошкольники проявляли радость и удовлетворение при выполнении заданий, таких как описание игрушек, составление рассказов по картинкам или фантазирование на разные темы. Они также демонстрировали интерес к общению и сотрудничеству, задавая вопросы друг другу и взрослому, обсуждая содержание сказок или создавая ответы на письма от героев.

В ходе работы дети проявляли широкий спектр эмоций, включая радость, удовлетворение и интерес к речевым играм. Помимо этого, в процессе работы младшие дошкольники чувствовали себя уверенно, так как они были в комфортной атмосфере, где им давалась возможность свободно выражать свои мысли и идеи.

Логопед играл важную роль в создании поддерживающей атмосферы, стимулируя детей к активному участию, помогая преодолевать трудности и ошибки.

Таким образом, коррекционно-логопедическая работа по развитию фразовой речи у младших дошкольников с задержкой речевого развития с помощью речевых игр организована последовательно и систематически. Процесс включал три этапа: развитие словаря, развитие фразовой речи и развитие связной речи. На каждом этапе использовались специально подобранные игры, направленные на конкретные цели развития речи. Работа была организована таким образом, чтобы создать комфортную атмосферу для детей, где они могут свободно выражать свои мысли и идеи. Все мероприятия направлены на постепенное увеличение словарного запаса, улучшение грамматических навыков и развитие способности к связной речи, обеспечивая прочную основу для дальнейшего языкового роста и успешного общения.

После организации коррекционно-логопедической работы по развитию фразовой речи у младших дошкольников с задержкой речевого развития средствами речевых игр нами на контрольном этапе эксперимента была проведена повторная диагностика.

Цель контрольного этапа эксперимента – определить эффективность разработанной коррекционно-логопедической работы по развитию фразовой речи у младших дошкольников с задержкой речевого развития средствами речевых игр.

На контрольном этапе эксперимента использовался тот же самый диагностический инструментарий, что и на констатирующем. В ходе анализа процесса развития фразовой речи у детей младшего дошкольного возраста с задержкой речевого развития с использованием речевых игр выявлены следующие результаты, представленные в таблице 4.

Таблица 4

Результаты обследования импрессивной речи младших дошкольников с задержкой речевого развития

ФИО	Пассивный словарь	Понимание фразовой речи	Фонематическое восприятие	Грамматический строй речи	Общий балл
Артем А.	1	1	0	0	2
Виолетта Т.	2	1	1	1	5
Кирилл Б.	1	1	0	1	3
Полина П.	1	1	0	1	3
Никита Г.	2	1	1	1	5
Настя Г.	2	1	1	0	4
Оля Ш.	2	1	1	1	5
Ксюша З.	1	1	1	1	4
Артемий В.	1	1	1	1	4
Милана К.	1	1	0	0	2

На рис. 3 наглядно отражены уровни развития импрессивной речи младших дошкольников с задержкой речевого развития.

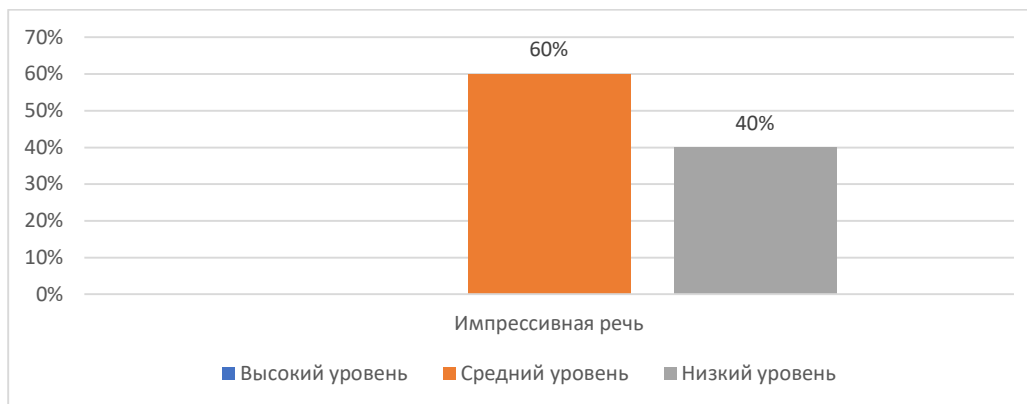


Рисунок 3. Результаты исследования импрессивной речи младших дошкольников с задержкой речевого развития, контрольный этап эксперимента, в %

Результаты контрольной диагностики развития импрессивной речи младших дошкольников с задержкой речевого развития свидетельствуют о положительной динамике. 60% младших дошкольников находятся на среднем уровне развития импрессивной речи (Виолетта Т., Никита Г., Настя Г., Оля Ш., Ксюша З., Аретмий В.), по сравнению с констатирующим этапом показатель увеличился на 20%. В ходе выполнения заданий детям требовалась незначительная помощь со стороны логопеда. В общении дети участвуют, однако в основном это происходит по инициативе взрослого. Также младшие дошкольники смогли выполнить около половины предложенных заданий.

40% младших дошкольников находятся на низком уровне развития импрессивной речи (Артем А., Кирилл Б., Полина П., Милана К.), по сравнению с констатирующим этапом эксперимента показатель снизился на 20%. Дети проявляют мало активности и интереса к заданиям, часто требуется помощь логопеда, а также двукратное повторение инструкций. Младшие дошкольники смогли выполнить менее трети заданий. Отказ от выполнения задания отмечен не был.

Наблюдается улучшение в понимании речи. У младших дошкольников начинает формироваться так называемая регулирующая функция речи, то есть дети все больше и больше становятся способными подчинять свои действия словесным указаниям логопеда.

В таблице 5 представлены результаты обследования экспрессивной речи младших дошкольников с задержкой речевого развития.

Таблица 5

Результаты обследования экспрессивной речи младших дошкольников с задержкой речевого развития

ФИО					

	Активн ый словар ь	Воспроизведен ия слоговой структуры слов	Фразовая речь	Грамматически й строй речи	Общи й балл
Артем А.	1	1	0	0	2
Виолетта Т.	1	1	1	1	4
Кирилл Б.	1	0	1	0	2
Полина П.	1	0	1	0	2
Никита Г.	1	1	1	0	3
Настя Г.	1	1	1	1	4
Оля Ш.	1	1	1	1	4
Ксюша З.	1	1	1	1	4
Артемий В.	1	1	1	0	3
Милана К.	1	1	0	0	2

На рис. 4 наглядно отражены уровни развития экспрессивной речи младших дошкольников с задержкой речевого развития.

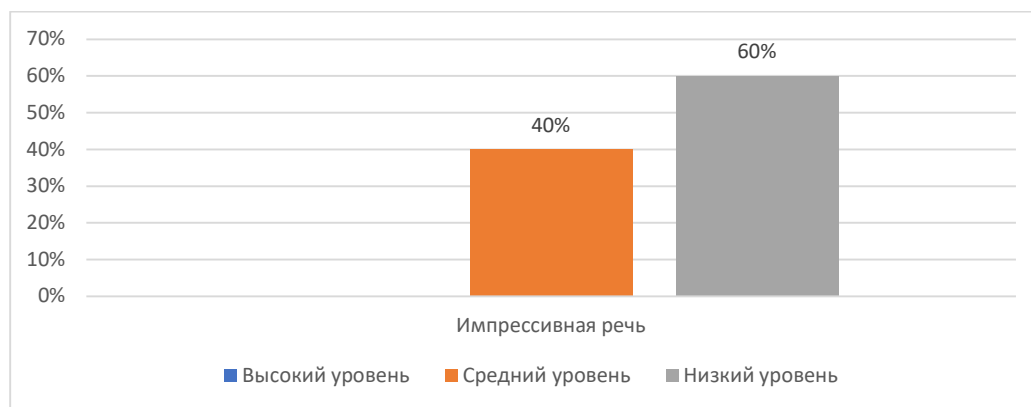


Рисунок 4. Результаты исследования экспрессивной речи младших дошкольников с задержкой речевого развития, контрольный этап эксперимента, в %

Результаты контрольной диагностики развития экспрессивной речи младших дошкольников с задержкой речевого развития свидетельствуют о положительной динамике. 40% младших дошкольников находятся на среднем уровне развития экспрессивной речи, по сравнению с констатирующим этапом показатель увеличился на 10%. Настя Г. перешла с низкого уровня на средний, при выполнении заданий на исследование грамматического строя речи она смогла без ошибок выполнить задание на употребление существительных в винительном падеже единственного числа без предлогов, в остальных заданиях серии отмечались ошибки, требовалась помощь логопеда. 60% младших дошкольников находятся на низком уровне развития экспрессивной речи, по сравнению с констатирующим этапом эксперимента показатель снизился на 10%. Полина П., Никита Г. и Артемий

В. после логопедической работы смогли построить фразы из 2-4 слов, однако все так же отмечается неправильное грамматическое оформление отдельных звуков.

Количество детей, проявляющих собственную речь, включая случаи формирования фраз, возросло. Одновременно уменьшилось число детей, находящихся на безречевом этапе, что свидетельствует о начале использования речи в коммуникативных целях. Наблюдается прогресс в развитии коммуникативной функции речи, хотя на данном этапе она проявляется еще в примитивной форме. Высокий уровень развития импрессивной и экспрессивной речи у младших дошкольников с задержкой речевого развития на контрольном этапе эксперимента выявлен не был.

На рис. 5 наглядно представлены сводные результаты констатирующего и контрольного этапов эксперимента.

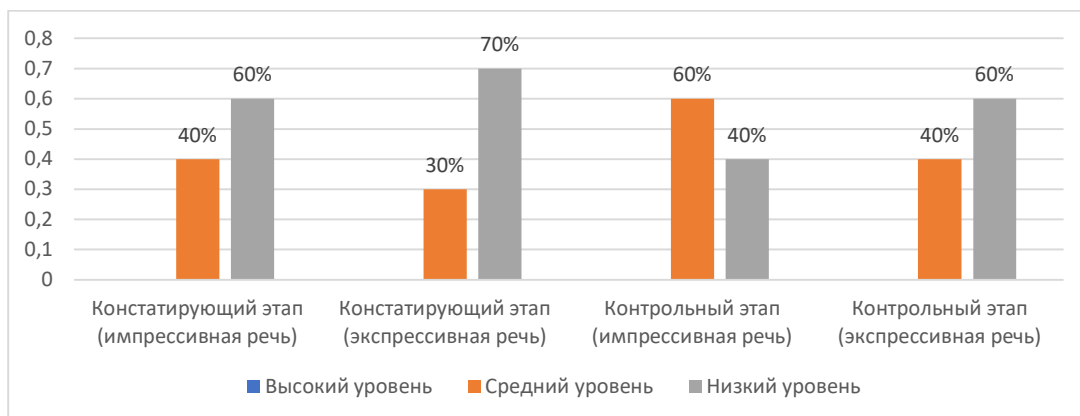


Рисунок 5. Сводные результаты опытно-экспериментальной работы по исследованию импрессивной и экспрессивной речи младших дошкольников, в %

Таким образом, основываясь на результатах констатирующего и контрольного этапов эксперимента можно заключить, что у младших дошкольников с задержкой речевого развития после организации системы коррекционно-логопедической работы по развитию фразовой речи средствами речевых игр отмечается небольшая положительная динамика, однако необходимо продолжать вести работу в данном направлении, поскольку есть необходимость дальнейшего улучшения уровня развития фразовой речи у данной категории детей. Несмотря на достигнутые результаты, все еще остаются проблемы с дифференциацией существительных в уменьшительно-ласкательной форме и парных слов, в выполнении действий по инструкции, в понимании форм единственного и множественного числа существительных, предложно-падежных конструкций и т.д. – необходимо продолжать формировать умение вслушиваться в речь, понимать ее содержание, сосредотачиваться на восприятии речи и давать ответные двигательные и звуковые реакции. В экспрессивной речи проблемы остаются в неправильном воспроизведении двусложных и трехсложных слов, использовании фраз с неправильным грамматическим оформлением, употреблении имен

существительных в родительном и в винительном падежах единственного числа, в согласовании прилагательных существительного единственного числа мужского и женского рода и т.д. – необходимо продолжать обучать младших дошкольников использовать различные формы слов, строить правильные и эмоционально верно оформленные фразы и выражения, расширять словарный запас, учить избегать в разговоре однотипных фраз. Речевые игры являются эффективным коррекционно-развивающим средством.

Ссылки на источники

1. Герасименко Ю. В. Особенности овладения звуко-слоговой структурой слов детьми третьего года жизни с отклонениями в речевом развитии //Известия Российского государственного педагогического университета им. АИ Герцена. – 2007. – Т. 11. – №. 32. – С. 260-263.
2. Ефименкова Л. Н. Формирование речи у дошкольников. – М.: Национальный книжный центр. - 2021. – 176с.
3. Катаева А. А., Обухова Т. И., Стребелева Е. А. К генезису развития мышления в дошкольном возрасте //Вопросы психологии. – 1991. – №. 3. – С. 17-23.
4. Козырева О.А. Создание инклюзивной образовательной среды как социально-педагогическая проблема // Вестник ТГПУ. - №1. - 2014. - С.112 – 115.
5. Любимова Е. С., Попова Н. Б., Ничепорчук Т. П. Научные подходы к проблеме познавательного развития детей дошкольного возраста с множественными нарушениями //Международный журнал гуманитарных и естественных наук. – 2023. – №. 6-2 (81). – С. 155-159.
6. Пантюхина Г. В., Печора К. Л., Фрухт Э. Л. Методы диагностики нервно-психического развития детей раннего возраста //М.: ВУНМЦ. – 1996. – С. 5-8.
7. Семенова В. В., Бондаренко Т. А. Диагностика актуального уровня образа мира у дошкольников с общим недоразвитием речи //Известия Волгоградского государственного педагогического университета. – 2022. – №. 4 (167). – С. 111-116.
8. Серебрякова Н. В. Развитие лексики у дошкольников со стертой дизартрией. М.: Каро. - 2009. – 224с.
9. Федосеева Е. С., Хвастунова Е. П. Научные подходы к проблеме повышения познавательной активности обучающихся с ограниченными возможностями здоровья //Известия Волгоградского государственного педагогического университета. – 2019. – №. 2 (135). – С. 42-48.